

Værktøj

Høvle



Simshøvl (91.0271)
 Bugthøvl
 Pudshøvl
 Eller høvl efter behov

Spartler

8 mm, 12 mm 16 mm 32 mm



Karborundum og skifersten

Save



Finersav
 Fukssvans

Hamre

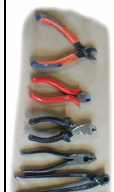


Kuglehammer
 Snedkerhammer
 Kløfthammer

Bor

1,5 mm - 1,8 mm
 2,5 mm - 3,0 mm
 4,0 mm - 6,0 mm
 8,0 mm - 10 mm

Bidetænger



Skævbider
 Skævbider
 Knibtang
 Kombinationstang

Stemmejern



5 mm
 7 mm Kvalitet/ Bacho eller Stanley
 10 mm
 32 mm

Antrækkere



Antrækker

Dorn 1,6 mm -3,2 mm



**Dorn
 Metermål
 Vinkler**



Boremaskine (evt.
 Ledningsløs).
 Mellemkvalitet



Snedkervinkel
 Andenæb
 smigvinkel

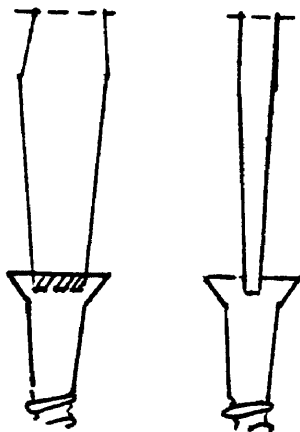
Tommestok
 Blyant

B - 1

Halvrund fil
 Svensknøgler
 Skruetvinger (udlæg min. 10 cm).
 God kvalitet
 Div. søm og skruer i **rustfrit materiale**

Brugen af
Værktøj

Skruetrækkere: Før du begynder brugen af din eller klubbens skruetrækkere, så vær opmærksom på følgende;



En for stor klinge i forhold til skruens hoved ødelægger træet omkring skruen. Omvendt ødelægger en for lille klinge skruens hoved.

Tilpas derfor skruetrækkerne til de forskellige skrueers størrelser.

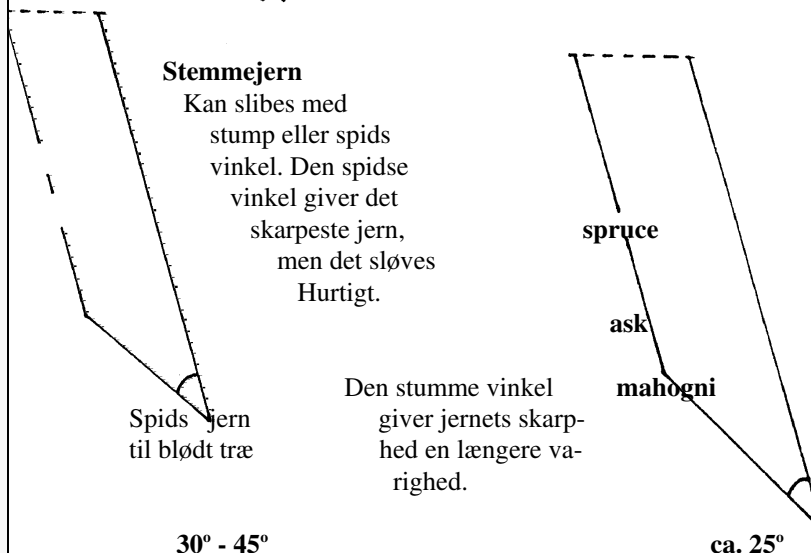
En god regel for hvornår en klinge passer til den enkelte skrue; Skruen skal kunne sidde fast i klingen, uden at falde af.

Stemmejern



Stemmejern

Kan slibes med stump eller spids vinkel. Den spidse vinkel giver det skarpeste jern, men det sløves hurtigt.



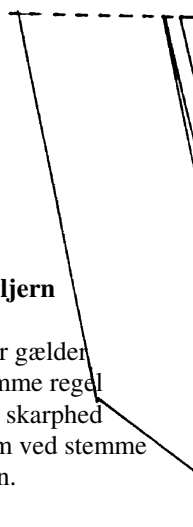
Spids jern til blødt træ

30° - 45°

Den stumme vinkel giver jernets skarphed en længere varighed.

ca. 25°

Høvl



Høvljern

Der gælder samme regel for skarphed som ved stemmejern.

Høvljern og stemmejern slibes på samme måde.

Rettes af på en slibemaskine, ruæg skabes på en carborundumsten, og til sidst trækkes ru-ægen ud på en skiffer eller belgisk brok, (hård natursten) der mættes med vand.

Spånbryderen placeres 1 - 2 mm fra spidsen af jernet, og pas på at den ligger helt ind til jernet således at spåner ikke kan presses imellem.

1 - 2 mm

Limning

Limning af træ

- a:** Limfugen skal passe
- b:** Træet skal have et passende fugtindhold, dvs. 7 - 14 %
- c:** Limfuger skal være rene. Lim og gammel limfuge kan renses med fortynder
- d:** Limen påføres på begge limflader
- e:** Brugstiden, der er angivet på brugsanvisningen, skal overholdes
- f:** Pressetrykket skal være tilstrækkelig, dog ikke for stort.

- g:** Pressetrykket fjernes først efter at limen er hærdet. Ofte mere end et døgn
- h:** Fjern limrester og rengør det limede sted. Slib med sandpapir inden lakering

Fuser

Pas på! Der er altid mulighed for en fuser. Så afprøv eller styrkeprøv emnet, der er limet, inden båden tages i brug.

Polyureathanlim

Skumlim:

Polyureathanlimen er nok en af de bedste anvendelige limtyper for roklubber. Den er meget stærk, den er 100% vandfast, den er ikke så ømfindig over for fugt i træet (helst fra 10% til 20% vandindhold i træet). Dvs. at den kan bruges på træ, der er helt oppe på 20% i vandindhold, svarende til, at du kan ane træets fugt. Den kræver dog et højt pressetryk (4 kg/cm²), ellers slipper limfladerne ved hærdningen.

Beskyttelse

Vil du være god mod dig selv, så brug altid engangs- eller gummihandsker. Ved brug af større mængder, brug da ånde-drætsværn og engangsdragt.

Emballage Lagring

Inden du køber lim hjem, find da først ud af, hvor stort behov du eller klubben har. Normalt beskytter emballagen kun op til 6 mdr. og kun når emballagen lukkes forsvarligt efter brug. **Dvs. Limen kan hærde i tuben**

Limtyper

Brug kun **vandfaste lime** i klubben til brug i bådene. Du kan se på limtuben eller på emballagen om limen er vandfast.

Lim
Tokomponent

Hærdning

Tørretid

Tokomponent Araldit

Er en rigtig stærk og sej lim, der er 100% vandfast.

Den er meget egnet til mindre limflader, og den behøver ikke voldsomt spænd. (ca. 0,9 kg /cm²)

Advarsel:

Beskyt altid huden når du anvender epoxy produkter.

Rens altid værktøjet efter brug i sprit eller cellulosefortynder

Den blå Araldit

Er langsomt hærdende, men er ligesom den røde Araldit hærdet efter et døgn ved ca. 18 - 20°.

Den røde Araldit er hurtigt hærdende. dvs. efter 5 min er brugstiden ophørt. Emnerne der limes sammen, kan belastes efter ca. 1 - 2 timer ved ca. 18 - 20°.

Tilfør aldrig varme til Araldit

Den frigiver nemlig kraftige organiske opløsningsmidler ved kraftige temperaturstigninger.

Araldit

Fælles for alle lime; Tørretiden reduceres ved høj temperatur

Indeholder lavmolekylær epoxyharpiks. (2,2 Bis (P (2,3 - epoxypropoxy) Petyl) , 1,4 - bis (2,3 epoxypropoxy) butan Triethyltetramin. Diethylentriamin.	X
Farlig ved indånding og ved indtagelse Irriterer øjne og huden. Kan forårsage overfølsomhed ved berøring med huden. I tilfælde af stof i øjnene, skyld da straks grundigt med vand, og søg læge. Straks efter brugen/ kontakt med stoffet afvask med rigelig sæbe og vand	
Opbevares utilgængeligt for børn	Sikkerhedsbestemmelser for malearbejde 0 - 5
Supplerende oplysninger er angivet i arbejdshygieinisk brugsanvisning, der kan rekvireres Produktet er anmeldt og tildelt PR_NR: 98029	

Modsat forlænges tørretiden væsentlig ved lave temperaturer.

Med araldit-lime kan man opnå stor brudstyrke, også når kun den ene limflade påsmøres.

Men du får altid den stærkeste limning, ved påsmøring af begge limflader

Læs altid brugsanvisning og fareklasse



Vaks båden

Der er flere muligheder;

At vaske båden med en højtryksspuler, dog med professionel hjælp (brug ikke over 120 bar), da denne mulighed kan indebærer risici, specielt for **båden**.

At vaske båden med en moderne bådrens (grundrens). Dvs. skyl først båden. Bland ca. 10 liter vand op med bådrens, afvask derefter med en børste, og skyl efter med rent vand.



Rengøringsmiddel

At vaske båden med 3 dobbelt salmiakspiritus, og få en ordentlig pind i øret, og ellers samme fremgangsmåde som ovenfor nævnt.

Når båden fremtræder ren, kan man afgøre, om båden virkelig trænger til afslibning og lakering, eller kan du nøjes med pletlakering, hvor båden har fået små ridser eller lakken er slidt af.



Hvornår lakerer man

Der er nu besluttet at båden skal have hele turen. Den matteres (let afslibning). Alle overflader slibes, så vedhæftning bliver optimal.

Afhængig af overfladens beskaffenhed, bruges sandpapir med korn 120, eller korn 180.

Brug ikke ståluld, da dette giver rustdannelser under lakken.

Kornstørrelse

Slibning (mattering) af bordene skal foregå langs med træet. Undgå at slibe på nitterne. For at kunne komme helt ind til svøbene, kan du med fordel slibe langs med svøbene med fint sandpapir, inden du sliber på langs af bordene.



Matering

Tabel for korn størrelser:

Korn	Fin/grov	Tekst
240	meget fin	Bruges kun på outrigger udvendig
180	fin	bruges på gode overflader
120	mellem	den mest brugte på inrigger
80	grov	på ubehandlet træ før lak
40	meget grov	bruges kun i særlige tilfælde